

2025

Bulletin municipal

*Le Franvernois*



**VIE MUNICIPALE**

Édito ..... 1  
 Rétrospective en images ..... 2  
 Budget 2025 ..... 4  
 Plan Communal de Sauvegarde ..... 5  
 Voirie ..... 6  
 Environnement ..... 7  
 Travaux ..... 8  
 Événementiel ..... 8  
 Communication ..... 9  
 Culture et patrimoine ..... 10  
 CCAS ..... 11  
 Scolaire ..... 12

**PAGES CENTRALES**

Location de salles ..... 19  
 Liste des associations ..... 20  
 Agenda 2025 ..... 21  
 Relais petite enfance ..... 22

**VIE ASSOCIATIVE**

Calcuette et sac de billes ..... 13  
 Sou des écoles ..... 14  
 Bibliothèque ..... 15  
 Le Chant du Marmont/La Banda Frans ..... 16  
 Chœur Mixte ..... 17  
 Protection civile ..... 18  
 Don du sang ..... 23  
 La Gaule en Vernes ..... 24  
 Soleil Franvernois ..... 24

Etnydance ..... 25  
 Yoga ..... 26  
 Gym' de Frans ..... 27  
 Arts martiaux et énergétiques ..... 28  
 Moto club Kraknos ..... 29  
 Cyclotourisme ..... 30  
 La vie des classes ..... 31  
**INFOS PRATIQUES ..... 38**  
**COMMUNAUTÉ DE COMMUNES ..... 40**



Conception et impression : DG PROMO  
 69220 Belleville-en-Beaujolais



Tirage à 1250 exemplaires - Dépôt légal : 4<sup>e</sup> trimestre 2025 - N°17

LE CONSEIL MUNICIPAL REMERCIÉ  
 L'ENSEMBLE DES ANNONCEURS QUI ONT PARTICIPÉ À CE BULLETIN.

**INDEX DES ANNONCEURS**

123 Ramonage ..... 38  
 ACK Taxi ..... 19  
 Auto Sécurité - Alexis Véré ..... 19  
 Beauté d'Antan ..... 11  
 Chez Bé ..... 25  
 Collectif des Lunetiers ..... 29  
 Constructions Nuguet ..... 38  
 FDSI ..... 38  
 Fray Nettoyage ..... 30  
 Garage Dupont Mélinon ..... 9  
 GB Services ..... 11  
 Géant Menuiserie ..... 26  
 Glacever ..... 15  
 GMC Gousset ..... 37  
 Gonnet TP ..... 17

Kanna Boutique ..... 35  
 La Ferme des Seyettes ..... 35  
 Lanzone Raphaël ..... 37  
 Le Charmay ..... 27  
 Le Frans'is ..... 38  
 Les Cabanes des Gones ..... 11  
 LGH énergies ..... 24  
 Miaille Laurent ..... 25  
 Mobagem ..... 30  
 Moiroux Yoann ..... 26  
 Onglerie d'Antan ..... 11  
 Util Marbre ..... 29





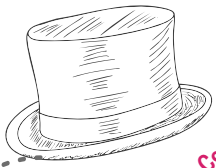
2025  
en images...



Janvier - Vœux du Maire  
et jeunes champions  
Franvernois



Février - Rénovation énergétique de l'école primaire



Mars - Conscrits



Mars - Conscrits personnel communal et  
membres du conseil municipal



Avril - Initiation des enfants à la pêche



Avril - Sensibilisation des  
CM2 au don du sang

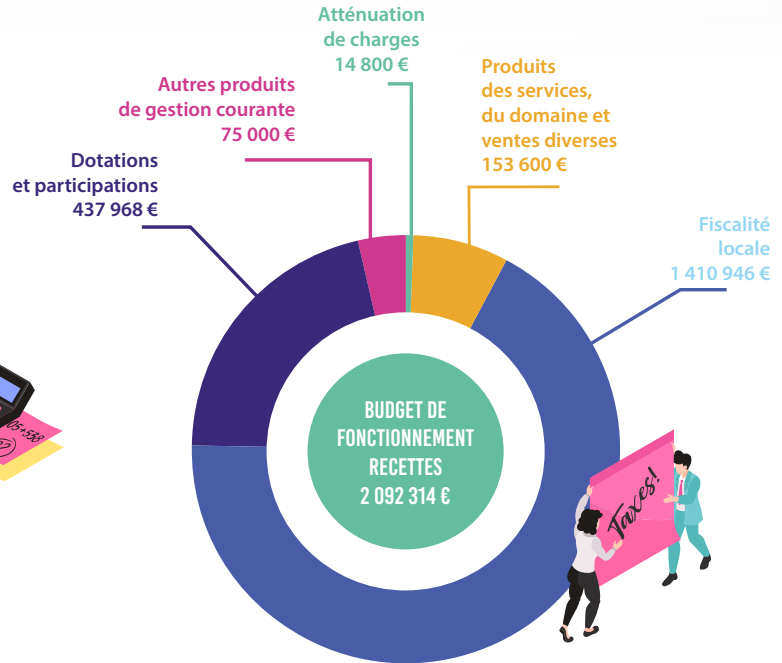
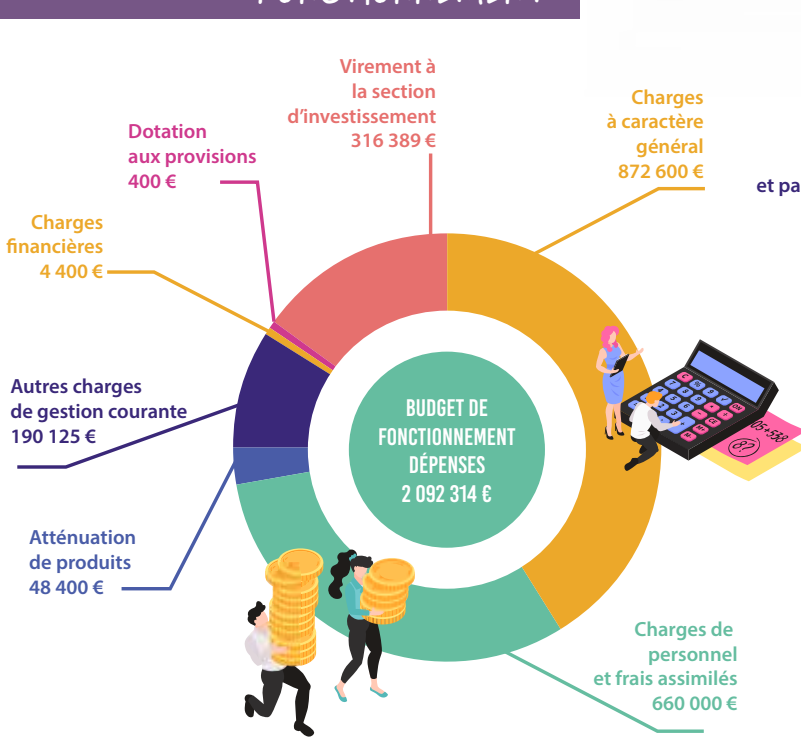




# BUDGET

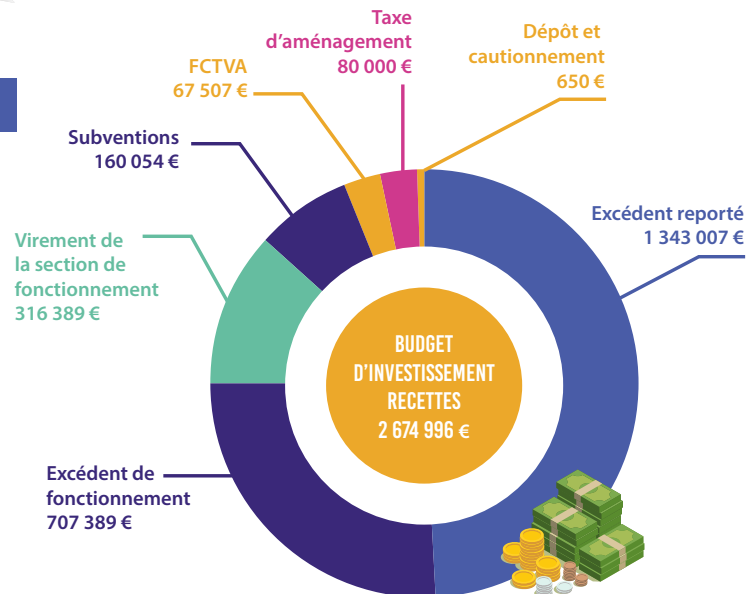
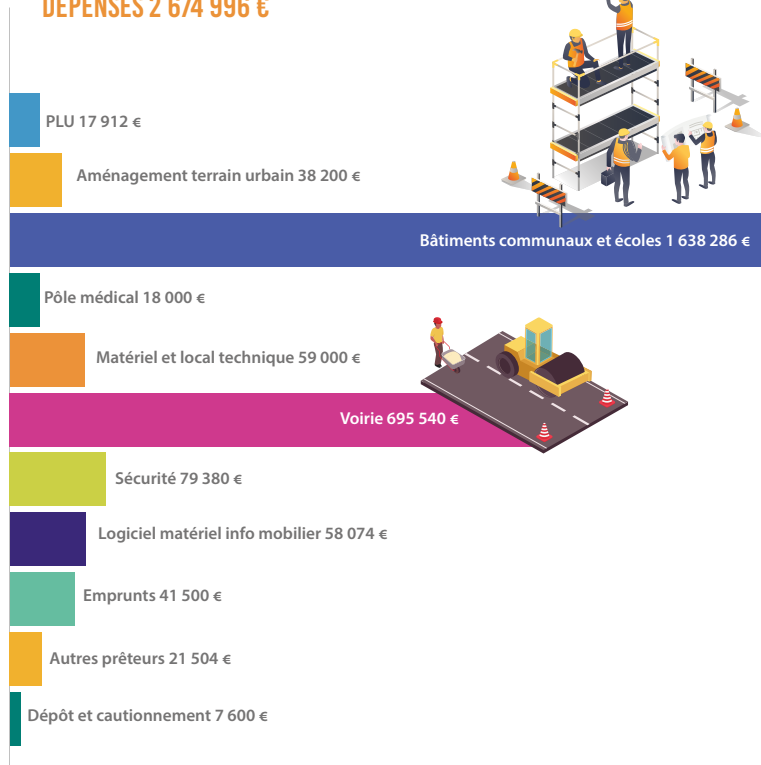
## BUDGET 2025

### FONCTIONNEMENT



### INVESTISSEMENT

#### BUDGET D'INVESTISSEMENT DÉPENSES 2 674 996 €



5 juillet  
1993

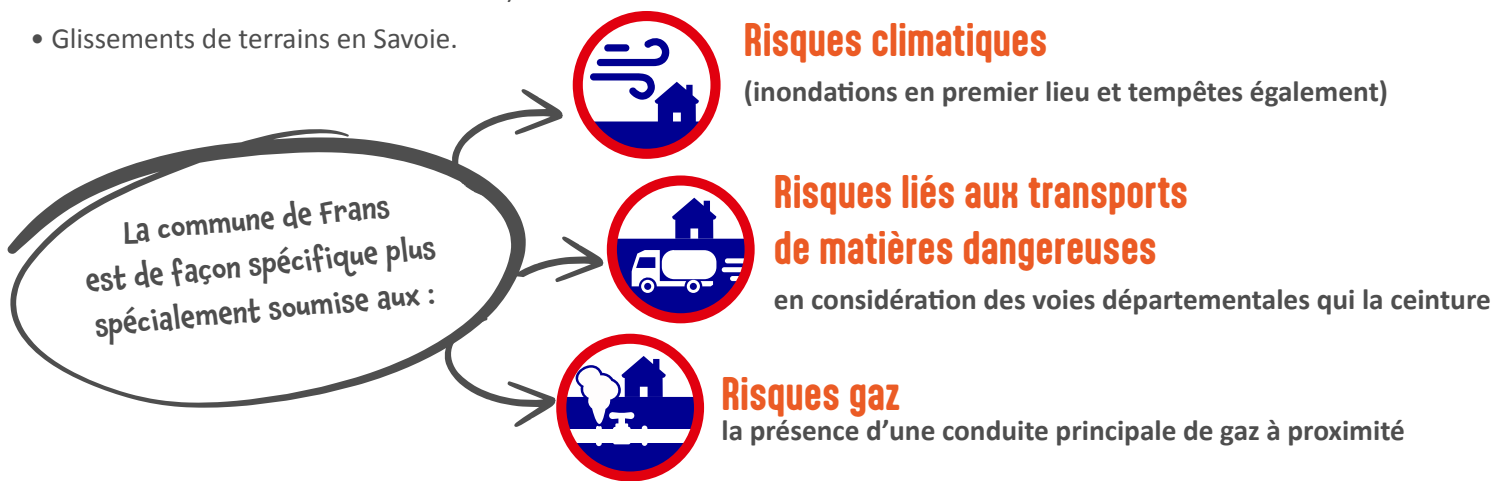
150 mm  
d'eau en moins d'1 h

# PLAN COMMUNAL DE SAUVEGARDE (PCS)

La commune de Frans a revu et testé son Plan Communal de Sauvegarde en 2024 (dénommé sous l'acronyme PCS). Elle répond ainsi à ses obligations, et est mieux armée en cas d'événement de force majeure.

En effet, l'actualité montre qu'aucune commune n'est à l'abri de situations déstabilisantes nécessitant une réaction rapide comme par exemple :

- Phénomènes climatiques extrêmes (tempête de 1999, inondations à Frans de 1993...)
- Perturbations de la vie collective (interruption durable de l'alimentation en eau potable à Tours en 1988, suite à une pollution due à un incendie...)
- Accidents de toutes natures (transports, explosion usine AZF à Toulouse ou plus proche de nous incendie le 14 octobre 2025 de l'usine à Villefranche-sur-Saône).
- Glissements de terrains en Savoie.

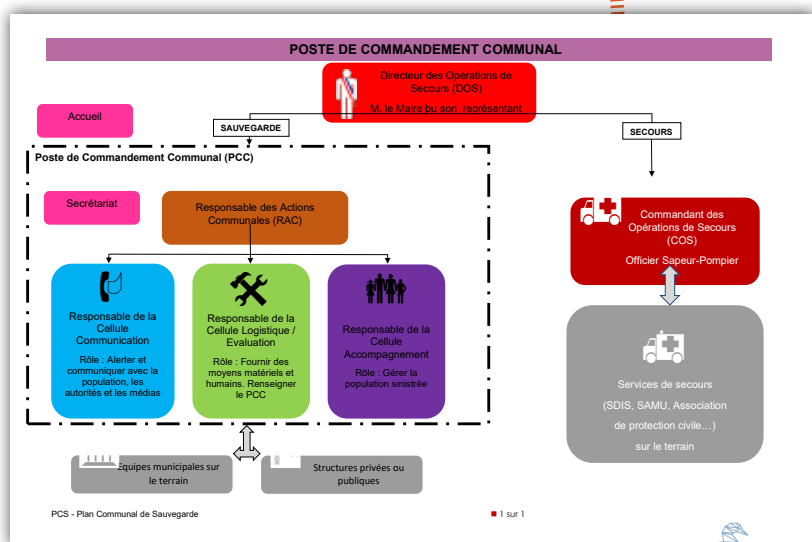


Le **risque sismique**, ainsi que les risques liés aux **épisodes neigeux** sont pour leur part qualifiés de moyens à faibles.

Tous ces risques sont recensés dans un document nommé DICRIM (Document d'Information Communal sur les Risques Majeurs) qui a été distribué à toute la population, et qui est disponible à la Mairie.

Le Plan Communal de Sauvegarde prévoit en cas de survenue d'une de ces situations comment et par qui seront déclenchées les opérations de protection et de secours à la population, et comment ces opérations seront organisées.

Il est organisé à partir du PCC (Poste de Commandement Communal), qui prévoit le rôle du Maire, des adjoints, des conseillers municipaux, des agents communaux, et des personnes qui se sont portées volontaires en cas d'activation du PCS.





.....  
Un nouveau carrefour à feux pour  
plus de sécurité et fluidité  
.....



Cet aménagement a été financé  
conjointement par le département,  
la CCDSV et la commune de Frans.



## VOIRIE

Afin d'améliorer la sécurité des usagers et faciliter la circulation sur la route départementale RD904 pour l'accès à l'extension de la zone artisanale du Pardy et à l'Intermarché, le département, la CCDSV et la commune ont engagé la réalisation d'un carrefour à feux à l'intersection de cette dernière avec les chemins du Plumeret et des Gagères.

**Jusqu'à présent ce carrefour faisait l'objet de difficultés récurrentes :**

- Visibilité réduite
- Vitesse élevée
- Circulation dense aux heures de pointe

Les études menées par les services techniques ont mis en évidence la nécessité d'un aménagement permettant à la fois de sécuriser la traversée des camions et des voitures qui se rendront à l'Intermarché et à la ZA, et également la traversée des piétons et des cyclistes.



En complément de cet aménagement,  
le chemin du Plumeret deviendra une  
voie de circulation en mode doux et,  
de fait, sera interdit à la circulation.





# CLIMATISATION RÉVERSIBLE DES SALLES POLYVALENTES



En fin d'année 2025, la municipalité a fait installer des climatisations réversibles (produisant donc du chaud ou du froid selon les besoins) dans les 2 salles de l'Espace Michel Berthoud (dénommées grande et petite salles polyvalentes).

Les objectifs de cet investissement sont multiples :

- Remplacer le système de climatisation de la grande salle polyvalente qui devient obsolète.
- Équiper la petite salle polyvalente d'une climatisation pour les journées de fortes chaleurs.
- Permettre pour les 2 salles d'avoir un moyen de substitution pour le chauffage en cas de panne de la chaudière principale.
- Permettre d'avoir des appoints de chauffage réactifs en cas de besoin dans les intersaisons.
- Optimiser l'utilisation de l'énergie produite par les systèmes photovoltaïques installés sur les écoles. Les nouveaux équipements utilisent l'énergie électrique solaire et donc réduisent les consommations de gaz.

## ÉVÉNEMENTIEL

.....  
Rétrospective 2025  
Les temps forts de l'année  
.....



En 2025, la commission événementielle a été à l'initiative de plusieurs manifestations qui ont rythmé la vie de notre commune.

Le 7 mars, nous avons célébré nos Conscrits, un moment convivial et fédérateur, marqué également par le départ à la retraite de Cathy Cardin, ATSEM dévouée auprès des enfants de notre école.

À cette occasion, quatre conseillers municipaux et trois agents étaient à l'honneur.

Nous adressons aussi un grand merci aux «As de la Déco», dont l'investissement et la créativité ont, une fois de plus, permis d'embellir notre beau village tout au long de l'année.

Enfin, en octobre, notre commune a pris part à l'initiative «**Octobre Rose**», à travers l'événement solidaire «Polar : Courir pour Elles», une randonnée organisée en partenariat avec Beauregard et Jassans, pour soutenir la lutte contre le cancer du sein.



# COMMUNICATION

Restons connectés  
(et bien informés)!

## PARCE QU'IL SE PASSE TOUJOURS QUELQUE CHOSE DANS NOTRE COMMUNE !

Une animation, un chantier, une coupure d'eau, ou parfois juste une bonne nouvelle — mieux vaut rester à l'affût !

Bonne nouvelle : toutes les informations, qu'elles soient cruciales, utiles ou simplement "bon à savoir", sont disponibles en quelques clics.

Vous pouvez les retrouver :



sur le site internet  
de la mairie : [www.frans.fr](http://www.frans.fr)

Toujours ouvert,  
même la nuit !

**illiwap**  
L'APPLI QUI CHANGE  
LA VIE !



sur l'application mobile Illiwap  
en scannant le QR code ci-dessus

Idéale pour recevoir  
directement les infos  
sur votre téléphone !



et sur la page Facebook de  
la commune

Pour les adeptes du scroll  
matinal avec le café !



Et parce que la communication, c'est aussi une affaire de partage, nous rappelons à nos associations locales qu'elles peuvent demander la diffusion de leurs événements sur le panneau lumineux du centre, ainsi qu'un "push" Illiwap. C'est simple, rapide et efficace pour faire connaître vos manifestations à tous les habitants (et même aux curieux de passage).

Alors, que vous soyez plutôt écran d'ordinateur, appli mobile ou réseau social, restez connectés : la vie communale n'attend que vous !



AD, C'EST SÛR

**GARAGE EXPERT**  
**DUPONT - MELINON**

ZONE ARTISANALE LE PARDY 01480 FRANS

**04 74 60 78 03**

HORAIRES D'OUVERTURE

Du lundi au vendredi de 7 h à 12 h et de 14 h à 18 h

[ad.ggedupont@wanadoo.fr](mailto:ad.ggedupont@wanadoo.fr)

# CULTURE ET PATRIMOINE

.....  
**Le mois du coin :  
 À bicyclette !**  
 .....



Le 17 mai 2025 a eu lieu une représentation théâtrale autour du vélo. Il s'agissait d'un groupe de volontaires habitants plusieurs communes de notre communauté de communes, tous débutants, qui après plusieurs répétitions avec des artistes de la Compagnie Bande d'Art et d'Urgence, ont proposé une « émission de radio » dédiée à la bicyclette.

Anecdotes, souvenirs, parodies ont ponctué cette soirée. Ce fut également l'occasion de découvrir un joli reportage sur M. Antonin ROLLAND, ancien champion cycliste qui malgré ses 101 ans reste un fervent adepte du vélo.



.....  
**Journées européennes  
 du patrimoine**  
 .....

À l'occasion des Journées Européennes du Patrimoine 2025, plusieurs panneaux retraçant l'histoire de la halle et son implantation dans notre commune étaient exposés.

L'église Saint-Étienne a exceptionnellement ouvert ses portes afin de dévoiler au public quelques-uns des « joyaux » qu'elle abrite. Enfin, la balade dans la zone humide s'est enrichie d'une touche artistique grâce à l'installation d'une sculpture en acier signée Arnaud Schneider, artiste du Beaujolais.

.....  
**Une nouvelle œuvre d'art à Frans**  
 .....

L'onde du sculpteur sur acier de ré-emploi, Arnaud Schneider, est installée au milieu de notre plan d'eau depuis le 1<sup>er</sup> septembre. Arnaud Schneider est installé à Blacé dans le Beaujolais et expose à l'international. Sa démarche artistique est de créer un dialogue entre l'Art et le Patrimoine en s'imprégnant d'une muse, d'une architecture, de l'histoire, d'une œuvre, d'un patrimoine végétal...

Voilà ce qu'il a souhaité exprimer en créant L'onde pour notre commune :

*« Née de la courbe de l'ancienne ligne de tacot de Frans, cette sculpture réinvente le lien qu'elle portait autrefois : celui des rencontres et des échanges. Ses ondes invitent à la discussion, au partage, peut-être même à l'amour entre promeneurs et pêcheurs. Immergée dans l'étang, elle devient aussi refuge et élan de vie, en symbiose avec ce lieu magique. Mon art n'a d'autre but que de vous ouvrir un prétexte à rêver, à imaginer, à voyager. »*

Cette création artistique a bénéficié d'un fond de concours accordé par la Communauté de Communes Dombes Saône Vallée.







## ÉCOLE



Après une période estivale marquée par une forte chaleur que nous avons tous ressentie, la rentrée s'est déroulée dans de bonnes conditions.

Nos jeunes élèves ont pu reprendre leur rythme scolaire sereinement. Plusieurs travaux d'aménagement ont été réalisés et des projets sont en cours.

### Dans l'école maternelle tout d'abord :

- Construction d'un préau dans la cour
- Revêtement perméable et clair au sol afin de limiter la chaleur absorbée par les surfaces sombres
- Agrandissement de la salle de sieste pour les plus petits
- Peintures du couloir
- L'installation d'une nouvelle structure de jeux dès l'automne



### Dans l'école primaire ensuite :

- Remplacement de deux vidéoprojecteurs
- Réparation des tablettes tactiles de la classe mobile
- Réfection du préau

Nous remercions Madame Marie-Laure PINEAU, ancienne directrice, qui est remplacée par Madame Léna DE CASTRO.

## LA CANTINE

- Pose de vitrophanie sur les vitres pour embellir le réfectoire et minimiser les interactions entre les enfants jouant dans la cour et ceux déjeunant dans la cantine

**Cette année, nous avons une fois encore rencontré des problèmes de discipline pendant le temps du repas.**

Nous tenons à rappeler aux parents et aux enfants que ce moment doit rester un temps calme de partage, et que les comportements inadaptés ne peuvent pas être tolérés.

Nous veillerons au strict respect du règlement intérieur en vigueur pour garantir la sérénité durant les repas.

Par ailleurs, nous souhaitons à Martine CHEVROTIER et à Cathy CARDIN une belle retraite bien méritée après de nombreuses années passées à s'occuper avec bienveillance de nos petits et à Sylvie BERTHIER une belle route vers de nouveaux horizons.



### Contacts:

04 74 60 95 81  
mairiedefrans@frans.fr  
cantine@frans.fr  
Groupe scolaire : 04 74 60 75 40





L'année scolaire 2025/2026  
s'annonce riche en festivités :  
la brocante, suivie par Halloween le  
31 octobre, pour enchaîner sur la  
vente de sapins et le traditionnel  
marché de Noël le 14 décembre

## LE SOU DES ÉCOLES

L'association du Sou des écoles de Frans a été créée en 2003 afin d'organiser des manifestations pour récolter des bénéfices qui financeront sorties et spectacles au cours de l'année scolaire et permettre aux enfants de se retrouver en dehors du cadre de l'école.

Le but est de laisser aux enfants des souvenirs à travers les sorties de leur passage à l'école et de les partager à travers le temps.

C'est aussi l'occasion de constituer un lien convivial entre parents, enseignants et municipalité et ainsi participer à la vie du village.

Au gré des années (et des enfants qui grandissent), le bureau de l'association s'est transformé et chaque changement a toujours été source de créativité et d'évolution. Certains événements restent incontournables, comme la kermesse ou le marché de Noël, et d'autres ont vu le jour, avec par exemple le bal d'Halloween pour le bonheur des petits comme des grands.

Chaque année, de nombreux parents nous apportent leur aide, et ce soutien constitue le succès de chaque manifestation : pour cela nous les remercions vivement !

Nous gardons TOUS notre âme d'enfant, alors amusons-nous !

À vos agendas donc !

*Nous espérons vous voir nombreux cette année encore !*





# LE CHANT DU MARMONT / LA BANDA FRANS

Le chant du Marmont, aujourd'hui aussi appelé la Banda Frans - BAF, c'est un ensemble de musiciens passionnés, qui se retrouve toutes les semaines pour jouer et évoluer ensemble, toujours dans la convivialité.

Petits comme grands, le plus important c'est le plaisir. Avec environ 25 sorties par an, la banda est présente sur toutes animations, conscrits, cocktail de mariage, festivals, commémorations, anniversaires...

Le principal objectif : se faire plaisir en musique ! Enfin, si vous êtes musicien débutant ou confirmé et que vous souhaitez intégrer un groupe sympa, n'hésitez pas à nous rejoindre !



Depuis quelques années, notre association dispense des cours d'instruments allant du saxophone à la percussion, en passant par les cuivres.

L'année dernière, une classe d'éveil s'est ouverte et permet aux enfants de 4 à 6 ans de découvrir les joies de la musique dès le plus jeune âge. L'école de musique de la BAF est bien présente et se développe un peu plus d'années en années.

Nous avons à cœur de proposer aux jeunes franvernois et public alentours un enseignement musical de qualité.



**Contact :**

[lechantdumarmont@gmail.com](mailto:lechantdumarmont@gmail.com)

**Suivez-nous sur les réseaux sociaux !** Facebook et Instagram

Le chant du Marmont /  
La Banda Frans - BAF / 01





# AIDER, SECOURIR ET FORMER AVEC LA PROTECTION CIVILE

La Protection Civile de l'Ain est toujours présente et est dans l'action pour Aider, Secourir et Former.

Tout d'abord, bienvenue aux nouveaux membres de l'APC 01 :

Cornélia, Delphine, Léa, Gaétan, Jérôme et Sylvie qui viennent renforcer nos effectifs. Nous n'en serons que plus efficaces.

**L'événement du début d'année a été l'inauguration de notre nouveau siège à Bourg-en-Bresse à laquelle ont participé un bon nombre d'élus et de personnalités de l'Ain.** Cet équipement nous permet une meilleure organisation administrative, logistique et opérationnelle ainsi qu'un lieu d'accueil pour les adhérents.

Cette année la FNPC (Fédération Nationale de Protection Civile), dont nous dépendons, a fêté ses 60 ans. En 2026, ce sera la Protection Civile de l'Ain qui fêtera ses 60 ans, au mois de juin à Bourg-en-Bresse.

Vous souhaitez vous rendre utile dans les domaines du secours et de l'aide. Si les mots engagement-humilité-bienveillance résonnent en vous, alors venez nous rencontrer. Nous échangerons sur vos motivations et nous vous présenterons la Protection Civile de l'Ain ; **la PROTEC comme on dit !!**

Contactez-nous par mail ou au forum des associations de Frans où nous sommes présents chaque année.

La Protection Civile de l'Ain a été fortement mobilisée et l'antenne de Frans n'est pas en reste :

## Formations :

- GQS (Gestes Qui Sauvent), PSC (Premiers Secours Citoyen),
- PSE 1 et PSE 2 (Premiers secours en équipe de niveau 1 et 2).

## Des postes de secours :

- Trail de Pérouges,
- Printemps de Pérouges,
- Festival SYLAK,
- Les Musicales au parc des Oiseaux,
- Manifestations sportives (foot, jumping...),
- Fêtes de la musique,
- Feux d'artifice,
- Fête de l'Oiseau dans le pays de Gex,
- ...

## Sollicitations d'autres APC :

- Pour les feux de forêt dans la région de Narbonne,
- Pour le trail de l'Ardèche,
- Pour le festival de l'INSA,
- Pour l'Ultra boucle de la Sarra,
- ...

## Des pré-alertes :

- Pré-alerte suite à un accident de car,
- Pré-alerte canicule centre-est,
- Pré-alerte pour une rave party sur la commune de Charix,
- ...

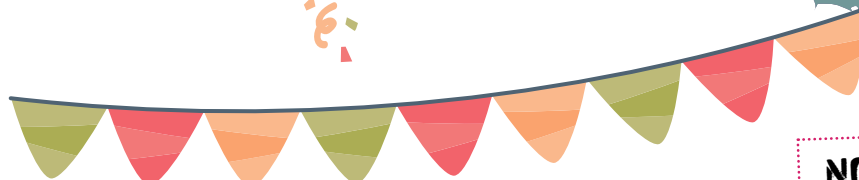
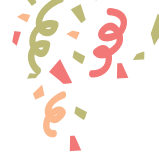
## Interventions spécifiques :

- Intervention suite à une panne électrique de TGV sur la commune de Rancé,
- Exercice NOVI (Nombreuses victimes) sous l'égide de la préfecture,
- Déclenchement préfectoral suite à la rave-Party sur la commune de Lhuis,
- Exercice inter-associatif à Saint-Nizier-le-Désert,



## Contact :

recrutement@protection-civile01.fr  
frans@protection-civile01.fr



**NOUVEAU**

# LOCATION DE SALLES

« Vous pouvez pré-réserver l'une des salles directement depuis le site internet [www.frans.fr](http://www.frans.fr) dans la rubrique «Notre village».

Attention il ne s'agit que de pré-réserver une salle et ces pré-réservations ne font pas office d'accord tant qu'elles n'ont pas été confirmées en mairie.



Tarifs 2025-2026	Vin d'honneur		1 <sup>er</sup> jour		Jour supplémentaire	
	Grande salle	Petite salle	Grande salle	Petite salle	Grande salle	Petite salle
Location aux Franvernois	106 €	54 €	400 €	180 €	120 €	60 €
Location aux personnes extérieures	212 €	108 €	800 €	360 €	240 €	120 €

**ACK TAXI**

06.73.41.02.88

TAXI CONVENTIONNÉ C

Commune de stationnement : Frans (01)

**7J/7 - 24H/24**

À votre service pour vos sorties d'hôpitaux, de cliniques, consultations, radiothérapies, dialyses... mais aussi vos déplacements privés et pour les entreprises, vos plis et colis express...

**TOUTES DISTANCES**

**as** AUTOSÉCURITÉ

ALEXIS VÉRÉ

**NOUVEAU PROPRIÉTAIRE**

**CONTROLE TECHNIQUE**

Frans ZONE ARTISANALE DU PARDY

**OUVERT 6/7 JOURS**

- Véhicule de prêt
- Café offert
- Flipper en libre-service

PRENEZ RDV

04 74 09 86 60

## LISTE DES ASSOCIATIONS ET AMICALES DE FRANS

Amicale des classes en 0	classeen0defrans@hotmail.com	
Amicale des classes en 1	conscrits01frans@gmail.com	
Amicale des classes en 2	clementine@rognard.fr	
Amicale des classes en 3	la3defrans@gmail.com	
Amicale des classes en 4	amicaleclasseen4frans@gmail.com	
Amicale des classes en 5	classe5.frans@yahoo.com	
Amicale des classes en 6	classesen6defrans@gmail.com	
Amicale des classes en 7	classeen7frans@gmail.com	
Amicale des classes en 8	classe.8.frans@gmail.com	
Amicale des classes en 9	classeen9defrans@yahoo.fr	
Amicale des sapeurs pompiers	amicalepompiersjass@free.fr	
Arts martiaux et énergétiques	darji@wanadoo.fr	
Bibliothèque	frans@mediatheque-saone-vallee.fr	
Boule en vernes	bouleenvernes@orange.fr	
Calculette et sac de billes	calculette.sacdebilles@orange.fr	
Chant du Marmont	lechantdumarmont@gmail.com	
Chœur mixte de Frans	chantaletadao@laposte.net	
Club cyclotouriste	ctfrans@gmail.com	
Comité Franvernois	comite.franvernois@gmail.com	
Entre vigne et vanille	masselo974@yahoo.fr	
EtnyDance	etnydance@gmail.com	
Gymnastique de Frans	gymdefrans@free.fr	
Jassans Frans Football	jassansfransfootball@gmail.com	
La gaule en vernes	sergelaporte50@free.fr	
Les Fêt'arts Franvernois	chvo@sfr.fr	
Les p'tits loups de Frans	laurasanchezekt@gmail.com	
Moto-Club Kraknos	mckraknos-frans01@orange.fr	
Section des secouristes	frans@protection-civile01.fr	
Soleil Franvernois	simone.gonin@orange.fr	
Sou des écoles	soudesecolesfrans@gmail.com	
Yoga	christine.achaque@laposte.net	





# Relais Petite Enfance

## C'est quoi ?



Le Relais Petite Enfance (RPE) est un lieu d'information, de rencontre et d'échanges au service des parents, assistant-e-s maternel-le-s et gardes d'enfants à domicile de la Communauté de Communes Dombes Saône Vallée et géré par VALHORIZON.

### Pour les parents



Les parents et futurs parents reçoivent gratuitement des conseils et des informations **sur tous les modes de garde du territoire (Collectif et individuel)** et sont accompagnés (démarches administratives, droit du travail...).

### Pour les enfants



Les enfants accueillis par des assistant-e-s maternel-le-s bénéficient d'ateliers d'éveil et de socialisation dans des locaux adaptés à la Petite Enfance (éveil musical, yoga, etc...).

### Pour les Assistant.e.s Maternel.le.s et gardes à domicile



Soutien et accompagnement dans la pratique quotidienne avec la possibilité de rencontre avec d'autres professionnel-le-s, d'échange d'expériences, de formation, d'emprunt de matériel, de jeux, etc ....

**Vous pouvez contacter Annick VITRY Responsable du RPE Intercommunal de FAREINS**



1209 chemin des granges 01480 FAREINS  
07.49.65.31.05 [relais.dombessv@valhorizon](mailto:relais.dombessv@valhorizon)





## LA GAULE EN VERNES

Amis du plan d'eau et amis pêcheurs, bonjour !

Après une année 2024 dédiée aux travaux dans le plan d'eau, nous avons pu ré-empoissonner fin 2024 : carpes, brochets, perches, tanches, gardons.

La réouverture de la pêche a eu lieu début 2025 avec une bonne fréquentation.

Notre safari truites de mars a été un succès apprécié ; près de 80 pêcheurs.

Notre essai de safari truites de fin septembre a eu un résultat mitigé.

Nous comptons continuer en collaboration avec Calculette et Sacs de Billes à l'initiation des enfants à la pêche les mercredis matin à partir d'avril.

Nos partenaires habituels sont toujours Le Frans'is et Bé pour l'acquisition des cartes de pêche



### Contacts

Président : Serge Laporte : 06 68 83 95 68

Vice-Président : Jean-Luc Raux : 06 84 10 19 00

Trésorier : Yves Mabille : 06 03 55 58 37

## SOLEIL FRANVERNOIS

Le Club SOLEIL FRANVERNOIS fonctionne, de septembre à juin, chaque mercredi après-midi de 14 h à 18 h et son but est d'accueillir les aînés du village. Les adhérents ont plaisir à se rencontrer pour jouer, les uns au scrabble, les autres aux cartes (belote, tarot).

L'ambiance est conviviale et chacun apprécie les goûters.

Chaque année un concours de coinche est organisé. Le prochain aura lieu le samedi 7 mars 2026 à la salle Michel Berthoud.

N'hésitez pas à nous rendre visite, nous vous accueillerons avec plaisir.



### PLOMBERIE-CHAUFFAGE-CLIMATISATION

Climatisation installation et mise en service



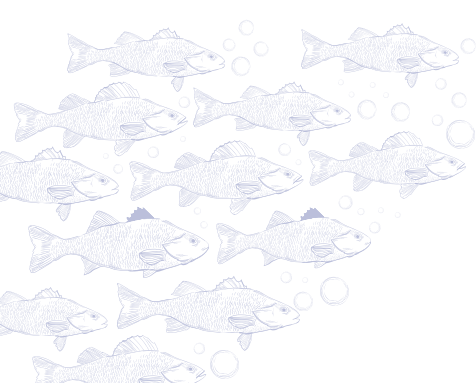
Guillaume MOLINA

01480 - BEAUREGARD

Rénovation / Neuf  
Salles de bains clés en mains  
20 ans d'expériences

LGH Energies 06.62.45.85.84

lghenergies@gmail.com







# YOGA DE FRANS



Encore une belle année de pratique du yoga pour notre petite association de 30 adhérents.

Pratiquer le yoga permet au corps et à l'esprit de s'accorder. Cette année, notre pratique repose sur «un voyage au rythme des mois et des saisons ». En intégrant les éléments saisonniers, nous cultivons une meilleure santé physique, mentale, et spirituelle.


Au mois d'avril, nous avons eu une journée avec différents intervenants qui nous ont permis de découvrir des nouvelles techniques de bien-être : yoga du visage, yoga des fascias, voyage sonore avec des gongs, des bols, des carillons... Et bien sûr, début juillet notre traditionnel repas au restaurant dans une ambiance joyeuse et conviviale.

Une pensée pour Marie-Thérèse Faventin qui nous a malheureusement quittés au mois de juin. Elle a beaucoup apporté à l'association par son engagement, sa gentillesse, son magnifique sourire et son dynamisme.

Deux cours le jeudi soir avec une alternance de Hatha et de Yin Yoga.

**ÉLECTRICITÉ GÉNÉRALE**  
**NEUF / RÉNOVATION**

**07 86 87 75 07**  
 yoann1090@gmail.com  
**Yoann MOIROUX**  
 365 route de Biesse - 01480 Frans




**GÉANT MENUISERIE**  
 BOIS - PVC - ALU - MIXTE



.....  
 Taï-Chi et Qi Gong sont des arts de  
 vivre, pour bien vivre au quotidien...  
 .....

# ARTS MARTIAUX ET ÉNERGÉTIQUES DE FRANS

## COURS DE TAI-CHI-CHUAN

L'association AMEF propose depuis 14 ans des cours de Taï-Chi-Chuan hebdomadaires, mensuels, et des stages internationaux de Taï-Chi-Chuan style Chen.

**Le Taï-Chi-Chuan est un art martial interne chinois.**

Les cours durent 1h30 et proposent la pratique de la forme ancienne traditionnelle (LaoJia Yi Lu) en 74 mouvements du Taï-Chi style Chen.

**Ils débutent par un échauffement et le travail de base pour approfondir l'enracinement, la respiration, la perception et compréhension du Qi, et acquérir une posture juste du corps.**

Le reste du cours est consacré :

- au travail de la forme, c'est-à-dire l'apprentissage des mouvements.
- au travail avec partenaire afin de développer le ressenti et améliorer la compréhension martiale des mouvements.
- au travail avec l'épée du taï-chi.

Les cours se terminent par une petite séance de Fu Yang Gong (Qi Gong).

**L'enseignante N. Darjinoff, Présidente et fondatrice de l'association AMEF,** enseigne ce style depuis 20 ans. Elle a acquis un excellent niveau attesté par la Ffaemc (Fédération Française des Arts Énergétiques et Martiaux Chinois) et par les nombreux stages de perfectionnement qu'elle ne cesse d'effectuer en France et à l'étranger auprès d'experts reconnus.



**mercredi 18h45 – 20h00 petite salle municipale de Frans**

+ un entraînement mensuel en plein air à l'embarcadère de Jassans.

Prix :

225 euros l'année, adhésion au club comprise.

Un cours d'essai possible, puis engagement à l'année. Possibilité de faire 3 chèques pour un paiement échelonné. Les cours sont suspendus pendant les vacances scolaires.

### Renseignements

Tél. 06 28 77 73 30

darji@wanadoo.fr

taichi.calade@gmail.com

www.taichi-calade.fr

## COURS DE QI GONG

**Le Qi Gong est une pratique traditionnelle chinoise qui vise à cultiver et à équilibrer l'énergie vitale, appelée le « Qi ». Il s'agit d'une forme d'exercice corporelle associée à la respiration consciente et à la méditation.**

Cette gymnastique énergétique chinoise convient à tous les âges de la vie : par la lenteur et l'amplitude des mouvements réalisés, le Qi Gong apaise l'esprit et assure la libre circulation de l'énergie dans l'ensemble du corps.

En consolidant la structure osseuse, en fortifiant les muscles profonds et en calmant la respiration, le Qi Gong renforce l'équilibre physique et psychique, et contribue au maintien de la santé.

Ses vertus sont désormais médicalement avérées en accompagnement des traitements habituels contre l'ostéoporose, l'arthrose, l'hypertension, le diabète, les maladies cardio-vasculaires et les affections neuro-dégénératives.

**Pierre-Ange Marino, professeur passionné, certifié (DEJEPS Aec Qi Gong) et très expérimenté,** propose l'étude de plusieurs Qi Gong (notamment les 4 méthodes principales du Zhi Neng Qi Gong), ainsi que les auto-massages et la méditation.



**mardi matin de 9h30 à 10h30 et mardi soir de 19h à 20h**

**jeudi matin de 10h à 11h - petite et grande salles municipales de Frans**

### Renseignements

Pierre-Ange Marino

Tél. 04 74 02 83 50

www.budo-tradition.org





# CYCLOTOURISME



Maxence, notre plus jeune licencié, est double champion du Rhône cyclocross et route sous les couleurs de Belleville. Bravo à lui !



Le Club Cyclotouriste de Frans (C. T. Frans) a été créé en 1987. Nous sommes actuellement 28 licenciés femmes et hommes de tous niveaux loisir ou sportif et de tout âge de 18 à 81 ans.

L'association a pour objectif de pratiquer et d'encourager l'activité cycliste en général (route, VTT, VTC ou Vélo Électrique).

Cette année, en dehors des sorties hebdomadaires, la sortie annuelle du club nous a fait découvrir, toujours dans une ambiance très sympathique, la région d'Allevard. À noter aussi, une bonne participation à l'Ardéchoise et à la semaine fédérale à Orléans. Certains d'entre nous ont aussi participé à l'étape du Tour (version masculine et féminine).

Nous pratiquons notre sport le dimanche matin, vélo sur route toute l'année et VTT (musculaire ou électrique) l'hiver. Cette saison, quelques sorties ont été réalisées en milieu de semaine pour les retraités.



**Contact :**

[ctfrans@gmail.com](mailto:ctfrans@gmail.com)

<http://ctfrans.blogspot.com/>

ENTRETIEN ESPACES VERTS  
LAVAGE DE VITRES  
NETTOYAGE GÉNÉRAL



**S.A.R.L FRAY NETTOYAGE**  
Au service des professionnels et des particuliers depuis 1973

**ZAC du Pardy - 01480 FRANS**  
Tél./Fax 04 37 55 43 83  
[fraynettoyage@gmail.com](mailto:fraynettoyage@gmail.com)

**MOBAGEM**

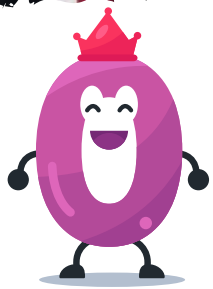
AGENCEMENT CUISINES - SALLES DE BAINS  
MAGASINS - DIVERS  
MENUISERIE TRADITIONNELLE - PART. PROF

138 rte de Lyon - 01600 TREVOUX  
[contact@mobagem.fr](mailto:contact@mobagem.fr)  
**04 74 00 05 27**





## La vie des classes



### (LASSE EN 0

Votre année de naissance se termine par un 0 ? Vous aimez faire la fête et les moments de convivialité entre amis ?

Alors n'attendez plus et rejoignez la classe en 0 !

L'amicale des classes en 0 de Frans propose chaque année deux manifestations.

- ➔ Une vente de saucissons briochés et gourmandises sucrées le premier samedi de décembre.
- ➔ Une soirée « apéro guinguette », organisée en début ou fin d'été, avec planches de charcuterie, buvette et animation musicale.

Nous n'attendons plus que vous pour faire la fête et passer de bons moments ensemble.



#### Contact

Sandy BRIEL - Président 06 16 28 17 22

Thiffany ROSSETTI - secrétaire 06 86 57 32 80



### (LASSE EN 1



Accrochez-vous, 2026 s'annonce chargée pour la classe en 1...

On démarre fort, en février pour notre traditionnel afterwork, apéro et rigolade au programme.

En avril, on sera de service pour les conscrits, alors comptez sur nous pour allier efficacité et bonne humeur.

On enchaîne en juin avec un week-end en Ardèche pour fêter notre demi-décade!

Et comme on ne change pas une équipe qui trinque, vous pourrez nous retrouver en septembre pour notre traditionnel saucisson au gène.

Si vous êtes nés en année en 1 (2001, 1991, 1981, 1971, 1961...), il est grand temps de nous rejoindre!

Écrivez-nous à : [conscrits01frans@gmail.com](mailto:conscrits01frans@gmail.com)

Y en a qu'une, c'est la une !



## CLASSE EN 4



Nous étions plus d'une cinquantaine, de 11 à 101 ans afin de fêter dignement notre enterrement de classe. Un week-end rempli de joie et d'émotions.

Dans l'euphorie de la fête des conscrits avec l'enterrement de la classe, nous avons organisé notre **matinée "Rougail saucisses"** courant mars. Un moment apprécié et convivial encore cette année malgré la fraîcheur.

Début juin, notre traditionnelle **soirée Tapas** a encore fait carton plein auprès des Franvernois. Assiettes de Tapas, boissons fraîches et musique d'ambiance ont rythmé la soirée.

Encore une belle année passée pleine de festivité pour la Classe en 4 ! Et celle-ci s'est terminée par la soirée du Beaujolais Nouveau courant novembre. Nous remercions nos amicalistes qui s'investissent au sein de la classe ainsi qu'à nos fidèles Franvernois qui viennent lors de nos manifestations et permettent à notre village de vivre.



## CLASSE EN 6

Avis à tous les Franvernois :  
La classe en 6 est dans les starting-blocks !

On organise, on prépare, on peaufine... 2026 sera pour nous une année de folie. Une fête des conscrits dans les règles de l'art et l'ambiance promet d'être électrique !

Rendez-vous les 18 et 19 avril pour voir les rubans, de 10 à 90 ans, défiler dans les rues de Frans. Une grande fête à la hauteur de notre belle classe en 6 et de notre beau village.

Ce sera une occasion unique de se retrouver, danser, chanter, trinquer et de partager des moments inoubliables.

Vive la classe en 6 !







## (LASSE EN 8

Quelle année ! La Classe en 8 a encore vécu de superbes moments, entre convivialité, partage et bonne humeur.

Un énorme merci à toutes et tous pour votre présence lors de nos deux rendez-vous incontournables :

- ➔ La traditionnelle tartiflette de février
- ➔ Le concours de pétanque en juillet

Deux événements 100 % réussis... grâce à vous !



**Et maintenant, cap sur 2028.  
Nos futurs 20 ans se préparent déjà !**

Si vous êtes né(e) en 2008, contactez-nous : nous vous mettrons en relation.

Conscrits et conscrites de la 8, c'est le moment de nous rejoindre pour une fête que nous voulons inoubliable !  
Rendez-vous l'année prochaine pour encore plus de rires, de partage et de beaux souvenirs.



## (LASSE EN 9

**La classe en 9 de Frans, c'est quoi ?**

27 Amicalistes qui se rassemblent pour plusieurs réunions dans l'année, une vente de paella et une bourse aux jouets.

Mais c'est surtout 6 futurs 30 ans, 7 futurs 40 ans, 8 futurs 50 ans, 1 futur 60 ans, 2 futurs 70 ans et 2 futurs 80 ans rassemblés pour échanger, rigoler et passer de bons moments ensemble.

**Alors si toi aussi tu es de la 9 et souhaites intégrer notre tradition, n'hésites pas à nous contacter**



**Contact**  
classeen9defrans@yahoo.fr







## UNE QUESTION SUR VOTRE LOGEMENT : DES JURISTES VOUS INFORMENT GRATUITEMENT !

L'ADIL de l'Ain, Agence départementale d'information sur le logement, a pour mission de délivrer gratuitement des conseils juridiques, financiers et fiscaux sur le logement et l'habitat.

Ses conseils, délivrés par des juristes spécialisés en droit immobilier, vous permettront de connaître et comprendre les règles applicables en matière de location, accession à la propriété, copropriété, droit de la propriété, ainsi que les aides à l'amélioration de l'habitat et la rénovation énergétique.

Chaque année, l'ADIL de l'Ain délivre auprès d'un public varié (propriétaires occupants ou bailleurs/ locataires / collectivités et acteurs du logement), près de 13 000 conseils.

Pour consulter l'ADIL, vous pouvez prendre contact avec nos services au 04 74 21 82 77, nous adresser un mail : [adil@adil01.fr](mailto:adil@adil01.fr), ou prendre rendez-vous auprès de notre siège et de nos permanences de proximité.

Les services de l'ADIL sont ouverts sans interruption du lundi au jeudi de 9 heures à 18 heures et le vendredi de 9 h à 17 heures.



ADIL de l'Ain  
34 rue du Général Delestraint  
01 000 Bourg-en-Bresse  
04 74 21 82 77  
Mail : [adil@adil01.fr](mailto:adil@adil01.fr)  
Site internet : [adil01.org](http://adil01.org)

**1** CERTIFICATION PROFESSIONNELLE COSTIC

**2** RAMONAGE DÉBISTRAGE FUMISTERIE ENTRETIEN POÊLES à GRANULES

**3 RAMONAGE**

**07-67-49-39-43**

**25kms autour de Villefranche sur Saône**

**Un bon ramonage vous assure:**

- la sécurité de vos proches et de vos biens
- la délivrance du certificat utile en cas de sinistre
- des économies d'énergie importantes
- une longue durée de vie des appareils de chauffage
- moins de pollution

**123ramonage@gmail.com**  
contact: Jean Charles Sagredo

509 690 103 R.C.S. Bourg en Bresse

**FDSI** **09 79 54 91 28**  
**06 08 61 41 74**

**Confiez votre informatique à des spécialistes**

**Depuis 1989, plus de 13200 particuliers ou professionnels nous ont fait confiance.**

Dépannage - Formation - Installation - Internet - Vente  
[contact@fdsi.fr](mailto:contact@fdsi.fr) <http://www.fdsi.fr>

# Le Frans'is

BAR RESTAURANT TABAC  
PRESSE FRANCAISE DES JEUX

23 Rue des Gagères 01480 FRANS  
04 74 62 85 63  
[lefransis01@gmail.com](mailto:lefransis01@gmail.com)

## NUGUET

### Constructions

CHARPENTE - COUVERTURE - ZINGUERIE  
MAÇONNERIE - RESTAURATION PATRIMOINE ANCIEN

349, Chemin de la Poyat - 01480 FRANS  
04 74 60 73 63 - 06 84 21 58 67  
[Constructions.nuguet@orange.fr](mailto:Constructions.nuguet@orange.fr)

MAITRE ARTISAN CIP Patrimoine



## Et si votre toit devenait producteur d'énergie ?

La Communauté de communes Dombes Saône Vallée (CCDSV) met à disposition un outil en ligne gratuit pour estimer le potentiel solaire de votre toiture : le cadastre solaire.

En quelques clics, vous obtenez une cartographie précise de l'ensoleillement de votre toiture et une estimation du rendement possible d'une installation solaire. L'outil prend en compte l'orientation, l'inclinaison, les ombrages et la météo locale.

Ce service s'inscrit dans le Plan climat de la CCDSV, qui encourage le développement des énergies renouvelables sur le territoire.



## Transport à la demande

Pour faciliter les déplacements de tous, la CCDSV a mis en place un service de transport à la demande qui dessert l'ensemble du territoire et les gares de Villefranche et Saint-André-de-Corcy. Ce voyage s'effectue en bus ou mini-bus, à des points d'arrêts prédéfinis et fonctionne uniquement sur réservation.

## Passez à l'électrique avec la Prime Vélo !

La Communauté de communes Dombes Saône Vallée (CCDSV) propose une aide directe à l'achat d'un vélo électrique.

Jusqu'à 200 € de prime pour l'achat d'un vélo à assistance électrique neuf ou d'occasion, ou 50 € pour un kit d'électrification installé par un professionnel.

Ouvert à tous (et accessible aux personnes à mobilité réduite), **du lundi au vendredi, de 7h à 19h ainsi que le samedi de 9h à 18h**, il en coûte 1 € par trajet ou avec l'abonnement Saonibus.







**F R A N S**  
DOMBES SAÔNE VALLÉE

☎ 04 74 60 95 81  
✉ mairiedefrans@frans.fr

*Le Franvernois*